

中華民國115年度

# 新北市總預算案

新北市政府教育局主管

新北市地方教育發展基金

新北市立竹圍高級中學

附屬單位預算之分預算

(非營業部分)

新北市立竹圍高級中學編



新北市立竹圍高級中學  
新北市地方教育發展基金  
目 次  
中 華 民 國 115 年 度

一、業務計畫及預算說明.....	第 1 - 4 頁
二、預算主要表	
1、基金來源、用途及餘絀預計表.....	第 5 - 5 頁
2、基金來源、用途及餘絀預計表說明.....	第 6 - 6 頁
3、現金流量預計表.....	第 7 - 7 頁
三、預算明細表	
1、基金來源明細表.....	第 8 - 8 頁
2、基金用途明細表.....	第 9 - 15 頁
四、預算附表	
單位(或計畫)成本分析表.....	第 16 - 16 頁
五、預算參考表	
1、5年來主要業務計畫分析表.....	第 17 - 17 頁
2、員工人數彙計表.....	第 18 - 18 頁
3、用人費用彙計表-依人員別.....	第 20 - 21 頁
4、用人費用彙計表-依用途別.....	第 22 - 23 頁
5、各項費用彙計表.....	第 24 - 27 頁
六、附 錄	
1、預計平衡表.....	第 28 - 28 頁
2、資本資產明細表.....	第 29 - 29 頁



# 新北市立竹圍高級中學

## 新北市地方教育發展基金

### 業務計畫及預算說明

中華民國 115 年度

#### 壹、基金概況

##### 一、設立宗旨及願景

- (一)本校依據「高級中等教育法」及「國民教育法」之規定辦理，以養成德、智、體、群、美五育均衡發展之健全國民為宗旨。
- (二)本校自 102 年度起依教育經費編列與管理法第 13 條規定設置「新北市地方教育發展基金」，以促進教育健全發展，提昇教育經費運用績效。

##### 二、施政重點

- (一)落實「求真、行善、成美、創新」的學校願景，成為一所優質的社區高中，並為永續經營之卓越校園。
- (二)尊重學生多元發展與差異，培養學生人文與科技素養，增進創造思考的能力。
- (三)營造有愛無礙環境，建立溫馨友善校園。充實軟硬體設備，營造優質學習情境。
- (四)以人為本的生涯發展教育、尊重關懷的特殊教育。培養未來世界公民。

##### 三、組織概況

本校設置校長 1 人，綜理全校校務，下設教務處、學務處、總務處、輔導處、圖書館、人事室及會計室等單位，員額編制教師 119 人、職員 12 人、工友 4 人，共計 136 人。

##### 四、基金歸類及屬性

本基金係預算法第 4 條第 1 項第 2 款所定，特定收入來源，供特殊用

途之特別收入基金，並編製附屬單位預算。

## 貳、業務計畫

單位：新臺幣千元

### 一、基金來源

來源別	本年度預算數	實施內容
財產收入	1,128	權利金收入 108 萬 8 千元、利息收入 4 萬元。
政府撥入收入	162,943	公庫撥款收入 1 億 6,294 萬 3 千元。
規費收入	706	行政規費收入 4 萬 6 千元、使用規費收入 66 萬元。
教學收入	12,990	學雜費收入 1,299 萬元。
其他收入	10	雜項收入 1 萬元。

### 二、基金用途

業務計畫	本年度預算數	實施內容
高中及高職教育 業務計畫	177,217	本年度預算編列 1 億 7,721 萬 7 千元，計有高中部普通班 18 班、體育班 6 班、特教班 0.33 班，合計 24.33 班，學生人數 785 人；國中部普通班 22 班、特教班 1 班，合計 23 班，學生人數 726 人。本計畫擬新購各科教學設備，充實各科教材，以提高教學效能，革新教學方法；辦理場地開放、藝文競賽、數位教學、科學推廣、學生輔導等項目，以期透過各項活動，強健學生身心體魄，增進學生生活智慧；配合校務推動行政處室支援工作，進而增進運作效能。
建築及設備業務 計畫	1,460	本年度預算編列 146 萬元，計有其他設備 146 萬元，辦理購置教學、辦公設備及充實學校館

		藏圖書。
--	--	------

## 參、預算概要

### 一、基金來源及用途之預計

(一)本年度基金來源 1 億 7,777 萬 7 千元，較上年度預算數 1 億 6,920 萬 8 千元，增加 856 萬 9 千元，約 5.06%，主要係市庫撥款收入增加所致。

(二)本年度基金用途 1 億 7,867 萬 7 千元，較上年度預算數 1 億 7,010 萬 8 千元，增加 856 萬 9 千元，約 5.04%，主要係用人費用增加所致。

### 二、基金餘絀之預計

本年度基金來源及用途相抵後，差短為 90 萬元，與上年度預算數相同，將移用以前基金餘額 90 萬元支應。

### 三、補辦預算事項：無。

## 肆、以前年度計畫實施成果概述

一、前(113)年度計畫實施成果概述：基金來源決算數 1 億 8,386 萬 1,614 元，基金用途決算數 1 億 8,363 萬 2,392 元，賸餘數 22 萬 9,222 元。

二、上年度已過期間(114 年 1 月 1 日至 6 月 30 日止)計畫實施成果概述：

(一)基金來源部分：財產收入 57 萬 9,972 元、政府撥入收入 1 億 1,338 萬 2,007 元、規費收入 40 萬 7,331 元、教學收入 603 萬 6,048 元、其他收入 4 萬 8,522 元。

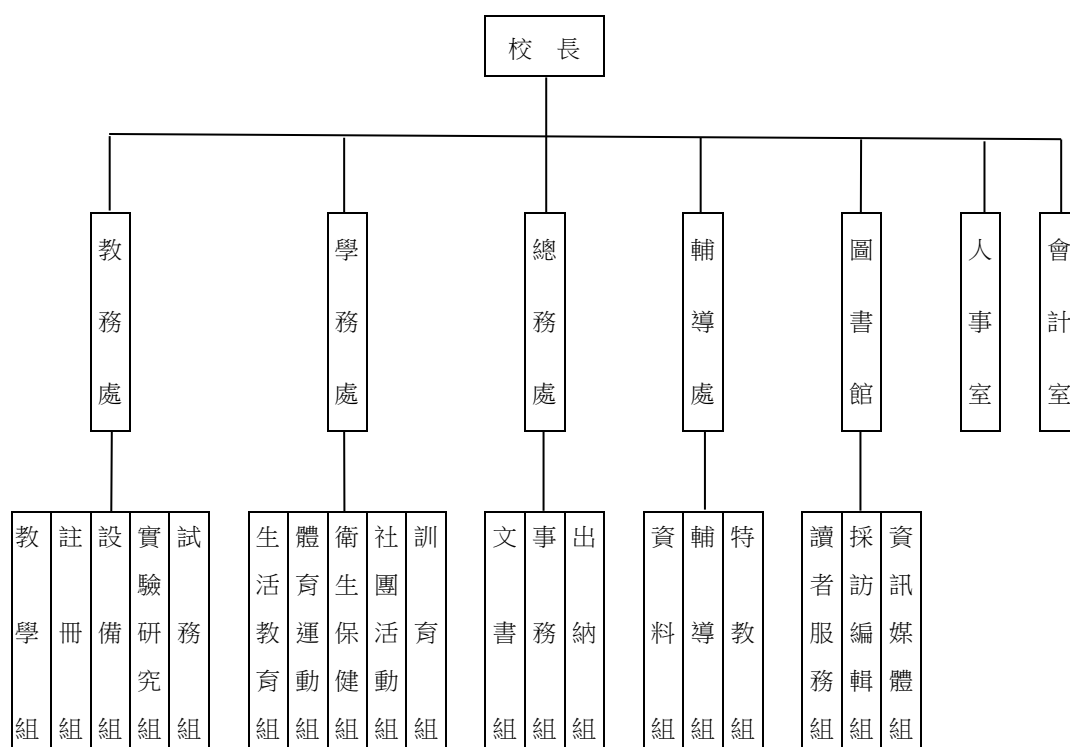
(二)基金用途部分：高中及高職教育業務計畫 1 億 839 萬 2,016 元、建築及設備業務計畫 13 萬 2,880 元。

(三)總計 114 年上半年賸餘數 1,192 萬 8,984 元。

## 伍、組織系統圖

### 新北市立竹圍高級中學

#### 組織系統圖



教育人員		軍護	公務人員															技工工友				編制員額總計						
總班級數	總教師人數	校長	教保員	專任運動教練	護理教師	組長	幹事	技士	技佐	助理員	電器管理員	管理員	書記	營養師	護理師或護士	主任(人)	組員(人)	助理員(人)	主任(會)	組員(會)	佐理員(會)		留用人員	合計	技工	工友	廚工	合計
47.33	116	1	0	2	1	0	3	3	0	0	0	0	0	0	2	1	1	0	1	0	1	0	12	0	4	0	4	136

新北市立竹圍高級中學  
 新北市地方教育發展基金  
**基金來源、用途及餘絀預計表**  
 中華民國115年度

單位：新臺幣千元

前年度決算數	項 目	本年度預算數	上年度預算數	比較增減(-)
183,862	基金來源	177,777	169,208	8,569
11	徵收及依法分配收入	0	0	0
11	徵收收入	0	0	0
11	違規罰款收入	0	0	0
757	勞務收入	0	0	0
757	服務收入	0	0	0
1,149	財產收入	1,128	1,100	28
1	財產處分收入	0	0	0
1,088	權利金收入	1,088	1,080	8
60	利息收入	40	20	20
176,170	政府撥入收入	162,943	154,220	8,723
176,170	公庫撥款收入	162,943	154,220	8,723
0	規費收入	706	699	7
0	行政規費收入	46	46	0
0	使用規費收入	660	653	7
5,737	教學收入	12,990	13,179	-189
5,737	學雜費收入	12,990	13,179	-189
37	其他收入	10	10	0
37	雜項收入	10	10	0
183,632	基金用途	178,677	170,108	8,569
182,377	高中及高職教育計畫	177,217	168,676	8,541
182,377	高中教育	177,217	168,676	8,541
1,255	建築及設備計畫	1,460	1,432	28
50	交通及運輸設備	0	0	0
1,205	其他設備	1,460	1,432	28
229	本期賸餘 (短絀一)	-900	-900	0
5,805	期初基金餘額	5,134	4,905	229
0	解繳公庫	0	0	0
6,034	期末基金餘額	4,234	4,005	229

備註：

新北市立竹圍高級中學  
新北市地方教育發展基金  
基金來源、用途及餘絀預計表說明  
中華民國 115 年度

壹、基金來源：

- 一、財產收入：本年度預算數為 112 萬 8 千元，主要為食品及文具委外販售權利金 108 萬 8 千元、專戶利息收入 4 萬元。
- 二、政府撥入收入：本年度預算數為 1 億 6,294 萬 3 千元，主要為市庫撥款收入 1 億 6,294 萬 3 千元。
- 三、規費收入：本年度預算數為 70 萬 6 千元，主要為教師甄試報名費 4 千元、體育班招生報名費 4 萬 2 千元、場地租借 42 萬元、設置太陽能光電發電系統獎勵金 24 萬元。
- 四、教學收入：本年度預算數為 1,299 萬元，主要為學費 975 萬 9 千元、雜費 243 萬 7 千元、重修及自學學分費 40 萬元、電腦使用費 14 萬 4 千元、實習實驗費 25 萬元。
- 五、其他收入：本年度預算數為 1 萬元，主要為資源回收變賣收入 1 萬元。

貳、基金用途：

- 一、高中及高職教育業務計畫：本年度預算數為 1 億 7,721 萬 7 千元，主要擬新購各科教學設備，充實各科教材，以提高教學效能，革新教學方法；辦理場地開放、藝文競賽、數位教學、科學推廣、學生輔導等項目，以期透過各項活動，強健學生身心體魄，增進學生生活智慧；配合校務推動行政處室支援工作，進而增進運作效能。
- 二、建築及設備業務計畫：本年度預算數為 146 萬元，包括其他設備 146 萬元，主要係辦理購置教學、辦公設備及充實學校館藏圖書。

新北市立竹圍高級中學  
 新北市地方教育發展基金  
**現金流量預計表**  
 中華民國115年度

單位：新臺幣千元

項 目	預 算	數	說 明
業務活動之現金流量			
本期賸餘(短絀)		-900	
調整非現金項目		0	
流動資產淨減(淨增)		0	
流動負債淨增(淨減)		0	
業務活動之淨現金流入(流出)		-900	
其他活動之現金流量			
增加短期債務及其他負債		0	
增加其他負債		0	
增加其他資產		0	
增加其他資產		0	
其他活動之淨現金流入(流出)		0	
現金及約當現金之淨增(淨減)		-900	
期初現金及約當現金		14,863	
期末現金及約當現金		13,963	

註：

新北市立竹圍高級中學  
 新北市地方教育發展基金  
**基金來源明細表**  
 中華民國 115 年度

單位：新臺幣千元

科目及業務項目	單位	預 算 數			說 明
		數量 (業務量)	利(費)率	金 額	
財產收入				1,128	
權利金收入	年	1	1,088,000	1,088	食品及文具委外販售權利金(收支併列)
利息收入	年	1	40,000	40	專戶利息收入
政府撥入收入				162,943	
公庫撥款收入	年	1	162,943,000	162,943	市庫撥款收入
規費收入				706	
行政規費收入	年	1	4,000	4	考試報名費(收支併列)-教師及代課教師甄試報名費
行政規費收入	年	1	42,000	42	考試報名費(收支併列)-體育班招生報名費
使用規費收入	年	1	240,000	240	場地租借(收支併列)-設置太陽光電發電系統獎勵金
使用規費收入	年	1	420,000	420	場地租借(收支併列)
教學收入				12,990	
學雜費收入	年	1	9,759,000	9,759	學費
學雜費收入	年	1	2,437,000	2,437	雜費
學雜費收入	年	1	400,000	400	重修及自學學分費(收支併列)
學雜費收入	年	1	144,000	144	電腦使用費(收支併列)
學雜費收入	年	1	250,000	250	實習實驗費(收支併列)
其他收入				10	
雜項收入	年	1	10,000	10	資源回收(收支併列)
總 計：				177,777	

新北市立竹圍高級中學  
 新北市地方教育發展基金  
**基金用途明細表**  
 中華民國115年度

單位：新臺幣千元

前年度 決算數	業務計畫及 用途別科目	本年度 預算數	上年度 預算數	計畫內容說明
182,377	52 高中及高職教育計畫	177,217	168,676	
182,377	521 高中教育	177,217	168,676	
170,846	1 用人費用	163,432	155,255	
110,950	11 正式員額薪資	104,285	98,821	
108,964	113 職員薪金	103,835	98,371	教職員薪資
1,560		0	0	
425	114 工員工資	450	450	工友薪資
8,983	12 聘僱及兼職人員薪資	7,581	7,490	
31	121 聘用人員薪金	0	0	
683		0	0	
529	122 約僱職員薪金	901	810	學務創新-約僱人員四等2名薪資
6,816	124 兼職人員酬金	6,680	6,680	兼代課鐘點費
924		0	0	
1,860	13 加(夜)班費	1,860	1,687	
1,860	134 未休假加班費	1,810	1,642	未休假加班費
0		50	45	學務創新-約僱人員四等未休假加班費
22,958	15 獎金	23,183	21,716	
9,831	151 考績獎金	8,170	8,065	教職員工考績獎金
13,063	152 年終獎金	14,900	13,550	教職員工年終獎金
64		0	0	
0		113	101	學務創新-約僱人員四等年終獎金
13,188	16 退休及卹償金	12,947	12,695	
966	161 職員退休及離職金	1,042	984	長期代理代課教師退職準備金
187		0	0	
12,035		1,770	1,878	教職員退休金、撫慰金、獎勵金
0		10,080	9,783	教職員退撫基金提撥
0		55	50	學務創新-約僱人員四等離職儲金提撥
12,908	18 福利費	13,571	12,836	
11,027	181 分擔員工保險費	11,460	10,954	教職員工公保、勞保、健保
84		0	0	
0		127	113	學務創新-約僱人員四等勞保、健保
78	183 傷病醫藥費	192	187	教職員工健康檢查費
702	18Y 其他福利費	20	20	教職員休假補助費(逾10日)
1,017		930	720	公教人員各項補助(婚喪及生育補助、子女教育補助相關費用)
0		810	810	教職員休假補助費(10日內)
0		32	32	學務創新-約僱人員四等休假補助(10日內)
0	19 提繳費	5	10	

新北市立竹圍高級中學  
 新北市地方教育發展基金  
**基金用途明細表**  
 中華民國115年度

單位：新臺幣千元

前年度 決算數	業務計畫及 用途別科目	本年度 預算數	上年度 預算數	計畫內容說明
0	191 提繳工資墊償費用	5	10	勞保墊償金
7,877	2 服務費用	9,553	8,953	
2,330	21 水電費	2,169	2,155	
330	212 工作場所電費	50	50	高中職K書中心水電費-電費
1,551		0	40	
218		0	20	
0		4	5	電腦使用費(收支併列)-電費
0		220	220	場地租借(收支併列)-電費
0		1,375	1,350	電費
0		320	320	食品及文具委外販售權利金(收支併列)-電費
232	214 工作場所水費	200	150	水費
112	22 郵電費	115	120	
44	221 郵費	30	30	總務處郵資
0		5	10	訓導活動-學務處郵資
68	222 電話費	80	80	辦公費-電話費
230	23 旅運費	250	258	
95	231 國內旅費	100	108	食品及文具委外販售權利金(收支併列)-校外教學-國內旅費
135		50	50	國內旅費
0		100	100	校外教學-國內旅費
217	24 印刷裝訂與廣告費	249	251	
117	241 印刷及裝訂費	15	15	訓導活動-學務處各項學生名條、紀錄簿印刷相關費用
0		20	20	統籌課業費-教務處各項資料印刷及裝訂費
0		47	49	訓導活動-圖書館各項資料印刷及裝訂費
0		67	67	訓導活動-輔導處各項測驗、升學輔導、輔導資料印刷相關費用
100	245 業務宣導費	100	100	招生宣導業務費
1,426	25 修理保養及保固費	2,129	2,211	
8	252 一般房屋修護費	130	113	場地租借(收支併列)-設置太陽光電發電系統獎勵金-辦公室、教室、廁所相關修繕
361		0	47	
0		453	437	統籌課業費-辦公室、教室、廁所相關修繕
0		0	70	
0		309	213	辦公費-辦公室、教室、廁所相關修繕
69	255 機械及設備修護費	25	25	統籌課業費-教務處機械設備修護

新北市立竹圍高級中學  
 新北市地方教育發展基金  
**基金用途明細表**  
 中華民國115年度

單位：新臺幣千元

前年度 決算數	業務計畫及 用途別科目	本年度 預算數	上年度 預算數	計畫內容說明
33255	機械及設備修護費	110	0	場地租借(收支併列)-設置太陽光電發電系統獎勵金-各項機械設備相關修繕
40		44	40	電腦設備及維護管理費-電腦及週邊設備修繕
0		90	117	電梯、污水處理及各項機械設備相關修繕
0		68	65	電腦使用費(收支併列)-電腦設備修護費
0		62	73	統籌課業費-總務處各項機械設備相關修繕
0		50	30	實習實驗費(收支併列)-設施設備修繕
44256	交通及運輸設備修護費	130	77	統籌課業費-廣播系統相關通訊設備修護
468257	雜項設備修護費	28	28	飲水設備維護費
352		359	272	食品及文具委外販售權利金(收支併列)-雜項設備修護費
52		20	20	校園AED維護費
0		0	190	
0		162	110	訓導活動-各項教學、辦公設備修護費
0		89	284	各項教學、辦公設備修護費
2,23527	<b>一般服務費</b>	2,607	2,422	
38279	外包費	0	0	
831		60	60	校園保全服務費
0		936	936	庶務性工作委外辦理費用
64227D	計時與計件人員酬金	755	668	校園門禁安全維護費-僱用專人值勤2人薪資、保險、年終工作獎金、退職準備金及健康檢查費
0		200	130	場地租借(收支併列)-僱用專人值勤2人加班費
336		251	223	校園門禁安全維護費-僱用專人值勤2人薪資、保險、年終工作獎金及退職準備金
38827F	體育活動費	405	405	教職員工文康活動費
1,17628	<b>專業服務費</b>	1,882	1,384	
628285	講課鐘點、稿費、出席 審查及查詢費	1,000	500	體育班相關經費-教練費
244		280	280	重修及自學學分費(收支併列)-教師鐘點費
64		8	8	訓導活動-圖書館各項研習活動鐘點費
0		40	40	統籌課業費-學務處社團鐘點費

新北市立竹圍高級中學  
 新北市地方教育發展基金  
**基金用途明細表**  
 中華民國115年度

單位：新臺幣千元

前年度 決算數	業務計畫及 用途別科目	本年度 預算數	上年度 預算數	計畫內容說明
0285	講課鐘點、稿費、出席 審查及查詢費	32	32	新生成長營計畫-新生成長營鐘 點費
0		243	243	聯課活動鐘點費
0		30	30	專家學者出席費
0		10	10	訓導活動-輔導處各項研習活動 講師鐘點費
0		53	53	重修生、低成就生補救教學教 師鐘點費
0		4	6	統籌課業費-教務處競賽選手培 訓、教學活動鐘點費
38287	委託檢驗(定)試驗認證 費	40	40	高低壓供電電氣技工維護費
44289	試務甄選費	4	4	考試報名費(收支併列)-教師及 代理教師甄選相關費用
0		42	42	考試報名費(收支併列)-體育班 招生甄試相關費用
1928A	電腦軟體服務費	0	0	
10428Y	其他專業服務費	40	40	總務處環境消毒清潔費
5		0	0	
29		29	29	校園環境維護費用
0		27	27	飲水機水質檢測費用
15229	<b>公共關係費</b>	152	152	
152291	公共關係費	152	152	首長特別費(12,700元*12月)( 配合預算編列至千元)
1,2863	<b>材料及用品費</b>	1,970	2,006	
1,28632	用品消耗	1,970	2,006	
842321	辦公(事務)用品	30	30	訓導活動-圖書館辦公及推展活 動相關用品
9		0	0	
172		200	200	實習實驗費(收支併列)-教學材 料及實習用品費
0		300	300	教學及行政用各項用品、文具 、紙張相關經費
0		10	10	資源回收(收支併列)-全校清潔 相關用品
0		10	10	辦公費-輔導處-辦公及教學相 關用品
0		72	70	電腦使用費(收支併列)-電腦設 備之週邊器材設備及耗材
0		120	120	重修及自學學分費(收支併列)- 教學講義、教材、文具相關經 費
0		114	170	辦公費-辦公及教學相關用品
0		20	21	訓導活動-輔導處充實教學媒體 相關用品

新北市立竹圍高級中學  
 新北市地方教育發展基金  
**基金用途明細表**  
 中華民國115年度

單位：新臺幣千元

前年度 決算數	業務計畫及 用途別科目	本年度 預算數	上年度 預算數	計畫內容說明
0321	辦公(事務)用品	69	70	訓導活動-輔導處各項測驗、升學宣導、輔導活動、親職教育相關用品
0		200	200	統籌課業費-教務處辦公及教學相關用品
0		250	239	訓導活動-總務處辦公及教學相關用品
0		207	186	訓導活動-學務處清潔用品、體育活動、生活輔導、學校行事及社團器材相關用品
0		30	48	訓導活動-體育器材相關用品
18322	報章雜誌	26	26	訓導活動-圖書館訂閱圖書、報紙及雜誌相關費用
6324	化學藥劑與實驗用品	40	40	統籌課業費-教務處教學實驗用品
3326	食品	2	2	訓導活動-輔導處校內外活動誤餐費
20328	醫療用品(非醫療院所使用)	20	20	訓導活動-學務處健康中心醫療保健用品
10		6	6	健康中心衛生保健費
0		6	6	推動學校健康促進政策經費
10632Y	其他用品消耗	48	48	新生成長營計畫-新生成長營業務費
100		6	6	訓導活動-輔導處辦理各項活動經費
0		7	7	特教班常年事務費
0		7	7	特教班教材編輯費
0		81	75	運動會相關經費
0		29	29	社團活動經費
0		60	60	訓導活動-學務處畢業典禮、校慶及各項活動經費
1204	租金、償債、利息及相關手續費	99	99	
1943	機器租金	0	0	
19432	機械及設備租金	0	0	
244	交通及運輸設備租金	0	0	
2442	車租	0	0	
9845	雜項設備租金	99	99	
98451	雜項設備租金	99	99	統籌課業費-油印機、數位快印機租金
2,2497	會費、捐助、補助、分攤、照護、救濟與交流活動費	2,159	2,359	
871	會費	9	9	

新北市立竹圍高級中學  
 新北市地方教育發展基金  
**基金用途明細表**  
 中華民國115年度

單位：新臺幣千元

前年度 決算數	業務計畫及 用途別科目	本年度 預算數	上年度 預算數	計畫內容說明
4712	學術團體會費	5	5	訓導活動-學務處童軍、體育相關團體會費
4713	職業團體會費	2	2	統籌課業費-學務處護理師公會會費
0		2	2	訓導活動-輔導處社工師公會會費
2,18872	<b>捐助、補助與獎助</b>	2,044	2,254	
1,957726	獎助學員生給與	50	50	國中原住民學生獎學金
109		109	108	食品及文具委外販售權利金(收支併列)-清寒學生獎助學金
0		66	66	優秀學生獎勵金
0		1,113	1,238	低收入戶、中低收入戶、身心障礙及家庭突遭變故學生午餐補助
0		572	660	原住民助學金
11372Y	其他捐助、補助與獎助	119	117	教師節紀念品
9		5	5	訓導活動-學務處競賽優良獎勵學生之獎品
0		10	10	訓導活動-圖書館競賽活動獎勵學生之獎品
2474	<b>補貼、獎勵、慰問、照護與救濟</b>	66	56	
24743	獎勵費用	66	56	資深優良教師獎勵金
2975	競賽及交流活動費	40	40	
24751	技能競賽	0	0	
5		20	20	訓導活動-學務處參加各項比賽及社團活動經費
0		20	20	統籌課業費-教務處參加各項競賽活動相關費用
09	其他	4	4	
091	其他支出	4	4	
091Y	其他	4	4	訓導活動-學務處辦理學生活動、比賽保險費
1,2555M	<b>建築及設備計畫</b>	1,460	1,432	
505M3	交通及運輸設備	0	0	
505	購建固定資產、無形資產、非理財目的之長期投資及營舍與設施工程支出	0	0	
5051	購建固定資產	0	0	
50515	購置交通及運輸設備	0	0	
1,2055M4	其他設備	1,460	1,432	
1,2055	購建固定資產、無形資產、非理財目的之長期投資及營舍與設施工程支出	1,460	1,432	
1,20551	購建固定資產	1,460	1,432	

新北市立竹圍高級中學  
 新北市地方教育發展基金  
**基金用途明細表**  
 中華民國115年度

單位：新臺幣千元

前年度 決算數	業務計畫及 用途別科目		本年度 預算數	上年度 預算數	計畫內容說明
190	516	購置雜項設備	200	272	食品及文具委外販售權利金(收支併列)-購置各項教學及辦公設備
555			600	600	購置教學及辦公設備費
460			54	54	班級設備費-充實學校館藏圖書
0			306	306	班級設備費-購置教學設備費
0			300	200	購置教學及辦公設備費
183,632		總 計	178,677	170,108	

新北市立竹圍高級中學  
 新北市地方教育發展基金  
**單位（或計畫）成本分析表**  
 中華民國 115 年度

單位：新臺幣千元

計 畫 別	單位	單位成本 (元)或 平均利 (費)率	數量	預 算 數	說 明
高中及高職教育計畫				177,217	
高中教育				177,217	
建築及設備計畫				1,460	
其他設備				1,460	
合 計				178,677	

新北市立竹圍高級中學  
新北市地方教育發展基金  
5 年來主要業務計畫分析表

中華民國 115 年度

單位：新臺幣千元

年 度 及 項 目	單位	數量	單位成 本(元)或平 均利(費)率	預 ( 決 ) 算 數	說 明
本年度預算數				178,677	
高中及高職教育計畫				177,217	
建築及設備計畫				1,460	
上年度預算數				170,108	
高中及高職教育計畫				168,676	
建築及設備計畫				1,432	
前年度決算數				183,632	
高中及高職教育計畫				182,377	
建築及設備計畫				1,255	
112年度決算數				173,561	
高中及高職教育計畫				172,491	
建築及設備計畫				1,070	
111年度決算數				163,281	
高中及高職教育計畫				162,423	
建築及設備計畫				858	



本頁空白

新北市立竹  
 新北市地方  
 用人費用  
 中華民國

科 目	正式員 額薪資	聘僱人 員薪資	加(夜) 班費	津 貼	獎 金			退休及
					年終獎金	考績獎金	其他	退休金
總 計	104,285	901	1,860		15,013	8,170		12,947
高中及高職教育計畫	104,285	901	1,860		15,013	8,170		12,947
正式人員	104,285		1,810		14,900	8,170		11,122
聘僱人員		901	50		113			55
兼任人員								
其他人員								1,770

1、「計時與計件人員酬金」：僱用專人值勤1,206千元。

2、考績獎金：依公務人員考績法第7、8、12條暨公立高級中等以下學校教師成績考核辦法第4條等規定，預算人數110人，預算金額為8,170千元。年終獎金：依據行政院各年度訂定之軍公教人員年終工作獎金發給注意事項，預算人數135人，預算金額為15,013千元。

圍高級中學  
教育發展基金  
彙計表  
115年度

單位：新臺幣千元

卹償金	資遣費	福 利 費				提繳費	合 計	兼任人員 用人費用	總 計
		分擔保 險費	傷病醫 藥費	提撥福 利金	其他				
		11,587	192		1,792	5	156,752	6,680	163,432
		11,587	192		1,792	5	156,752	6,680	163,432
		11,460	192		1,760	5	153,704		153,704
		127			32		1,278		1,278
								6,680	6,680
							1,770		1,770

新北市立竹  
 新北市地方  
 用人費用  
 中華民國

科 目	正式員 額薪資	聘僱人 員薪資	加(夜) 班費	津 貼	獎 金			退休及
					年終獎金	考績獎金	其他	退休金
總 計	104,285	901	1,860		15,013	8,170		12,947
高中及高職教育計畫	104,285	901	1,860		15,013	8,170		12,947
職員薪金	103,835							
工員工資	450							
約僱職員薪金		901						
兼職人員酬金								
未休假加班費			1,860					
考績獎金						8,170		
年終獎金					15,013			
職員退休及離職金								12,947
分擔員工保險費								
傷病醫藥費								
其他福利費								
提繳工資墊償費用								

1、「計時與計件人員酬金」：僱用專人值勤1,206千元。

2、考績獎金：依公務人員考績法第7、8、12條暨公立高級中等以下學校教師成績考核辦法第4條等規定，預算人數110人，預算金額為8,170千元。年終獎金：依據行政院各年度訂定之軍公教人員年終工作獎金發給注意事項，預算人數135人，預算金額為15,013千元。

圍高級中學  
教育發展基金  
彙計表  
115年度

單位：新臺幣千元

卹償金	資遣費	福 利 費				提繳費	合 計	兼任人員 用人費用	總 計
		分擔保 險費	傷病醫 藥費	提撥福 利金	其他				
		11,587	192		1,792	5	156,752	6,680	163,432
		11,587	192		1,792	5	156,752	6,680	163,432
							103,835		103,835
							450		450
							901		901
								6,680	6,680
							1,860		1,860
							8,170		8,170
							15,013		15,013
							12,947		12,947
		11,587					11,587		11,587
			192				192		192
					1,792		1,792		1,792
						5	5		5

新北市立竹圍高級中學  
 新北市地方教育發展基金  
**各項費用彙計表**  
 中華民國115年度

單位：新臺幣千元

前年度 決算數	上年度 預算數	科目	本年度預算數			
			合計	高中及高職 教育計畫	建築及設備 計畫	
170,846	155,255	用人費用	163,432	163,432	0	
110,950	98,821	正式員額薪資	104,285	104,285	0	
110,525	98,371	職員薪金	103,835	103,835	0	
425	450	工員工資	450	450	0	
8,983	7,490	聘僱及兼職人員薪資	7,581	7,581	0	
714		聘用人員薪金	0	0	0	
529	810	約僱職員薪金	901	901	0	
7,740	6,680	兼職人員酬金	6,680	6,680	0	
1,860	1,687	加(夜)班費	1,860	1,860	0	
1,860	1,687	未休假加班費	1,860	1,860	0	
22,958	21,716	獎金	23,183	23,183	0	
9,831	8,065	考績獎金	8,170	8,170	0	
13,127	13,651	年終獎金	15,013	15,013	0	
13,188	12,695	退休及卹償金	12,947	12,947	0	
13,188	12,695	職員退休及離職金	12,947	12,947	0	
12,908	12,836	福利費	13,571	13,571	0	
11,111	11,067	分擔員工保險費	11,587	11,587	0	
78	187	傷病醫藥費	192	192	0	
1,719	1,582	其他福利費	1,792	1,792	0	
	10	提繳費	5	5	0	
	10	提繳工資墊償費用	5	5	0	
7,877	8,953	服務費用	9,553	9,553	0	
2,330	2,155	水電費	2,169	2,169	0	
2,099	2,005	工作場所電費	1,969	1,969	0	
232	150	工作場所水費	200	200	0	
112	120	郵電費	115	115	0	
44	40	郵費	35	35	0	
68	80	電話費	80	80	0	
230	258	旅運費	250	250	0	
230	258	國內旅費	250	250	0	

新北市立竹圍高級中學  
新北市地方教育發展基金  
各項費用彙計表  
中華民國115年度

單位：新臺幣千元

前年度 決算數	上年度 預算數	科目	本年度預算數			
			合計	高中及高職 教育計畫	建築及設備 計畫	
217	251	印刷裝訂與廣告費	249	249	0	
117	151	印刷及裝訂費	149	149	0	
100	100	業務宣導費	100	100	0	
1,426	2,211	修理保養及保固費	2,129	2,129	0	
369	880	一般房屋修護費	892	892	0	
142	350	機械及設備修護費	449	449	0	
44	77	交通及運輸設備修護費	130	130	0	
871	904	雜項設備修護費	658	658	0	
2,235	2,422	一般服務費	2,607	2,607	0	
869	996	外包費	996	996	0	
978	1,021	計時與計件人員酬金	1,206	1,206	0	
388	405	體育活動費	405	405	0	
1,176	1,384	專業服務費	1,882	1,882	0	
936	1,202	講課鐘點、稿費、出席審查及查詢費	1,700	1,700	0	
38	40	委託檢驗(定)試驗認證費	40	40	0	
44	46	試務甄選費	46	46	0	
19		電腦軟體服務費	0	0	0	
138	96	其他專業服務費	96	96	0	
152	152	公共關係費	152	152	0	
152	152	公共關係費	152	152	0	
1,286	2,006	材料及用品費	1,970	1,970	0	
1,286	2,006	用品消耗	1,970	1,970	0	
1,023	1,674	辦公(事務)用品	1,632	1,632	0	
18	26	報章雜誌	26	26	0	
6	40	化學藥劑與實驗用品	40	40	0	
3	2	食品	2	2	0	

新北市立竹圍高級中學  
新北市地方教育發展基金  
各項費用彙計表  
中華民國115年度

單位：新臺幣千元

前年度 決算數	上年度 預算數	科目	本年度預算數			
			合計	高中及高職 教育計畫	建築及設備 計畫	
30	32	醫療用品(非醫療院所使用)	32	32	0	
205	232	其他用品消耗	238	238	0	
120	99	租金、償債、利息及相關手續費	99	99	0	
19		機器租金	0	0	0	
19		機械及設備租金	0	0	0	
2		交通及運輸設備租金	0	0	0	
2		車租	0	0	0	
98	99	雜項設備租金	99	99	0	
98	99	雜項設備租金	99	99	0	
1,255	1,432	購建固定資產、無形資產、非理財目的之長期投資及營舍與設施工程支出	1,460	0	1,460	
1,255	1,432	購建固定資產	1,460	0	1,460	
50		購置交通及運輸設備	0	0	0	
1,205	1,432	購置雜項設備	1,460	0	1,460	
2,249	2,359	會費、捐助、補助、分攤、照護、救濟與交流活動費	2,159	2,159	0	
8	9	會費	9	9	0	
4	5	學術團體會費	5	5	0	
4	4	職業團體會費	4	4	0	
2,188	2,254	捐助、補助與獎助	2,044	2,044	0	
2,066	2,122	獎助學員生給與	1,910	1,910	0	
122	132	其他捐助、補助與獎助	134	134	0	
24	56	補貼、獎勵、慰問、照護與救濟	66	66	0	
24	56	獎勵費用	66	66	0	
29	40	競賽及交流活動費	40	40	0	
29	40	技能競賽	40	40	0	

新北市立竹圍高級中學  
 新北市地方教育發展基金  
**各項費用彙計表**  
 中華民國115年度

單位：新臺幣千元

前年度 決算數	上年度 預算數	科目	本年度預算數			
			合計	高中及高職 教育計畫	建築及設備 計畫	
		4 其他	4	4	0	
		4 其他支出	4	4	0	
		4 其他	4	4	0	
183,632	170,108	合計	178,677	177,217	1,460	

新北市立竹圍高級中學  
 新北市地方教育發展基金

預計平衡表

中華民國115年12月31日

單位：新臺幣千元

113年12月31日 實 際 數	科 目	115年12月31日 預 計 數	114年12月31日 預 計 數	比較增減
16,638	資 產 合 計	14,838	15,738	-900
16,638	資 產	14,838	15,738	-900
16,583	流動資產	14,783	15,683	-900
15,763	現金	13,963	14,863	-900
15,763	銀行存款	13,963	14,863	-900
820	預付款項	820	820	0
820	預付費用	820	820	0
0	投資、長期應收款 項、貸墊款及準備金	0	0	0
0	準備金	0	0	0
0	退休及離職準備 金	0	0	0
55	其他資產	55	55	0
55	什項資產	55	55	0
55	暫付及待結轉帳 項	55	55	0
4,589,559	代管資產	4,589,559	4,589,559	0
-4,589,559	應付代管資產	-4,589,559	-4,589,559	0
10,604	負 債	10,604	10,604	0
8,049	流動負債	8,049	8,049	0
8,049	應付款項	8,049	8,049	0
7,960	應付代收款	7,960	7,960	0
89	應付費用	89	89	0
2,555	其他負債	2,555	2,555	0
2,555	什項負債	2,555	2,555	0
1,605	存入保證金	1,605	1,605	0
0	應付退休及離職 金	0	0	0
950	暫收及待結轉帳 項	950	950	0
6,034	基金餘額	4,234	5,134	-900
6,034	基金餘額	4,234	5,134	-900
6,034	基金餘額	4,234	5,134	-900
6,034	累積餘額	4,234	5,134	-900
16,638	負債及基金餘額合計	14,838	15,738	-900

信託代理與保證資產  
 保管品  
 保證品

543 信託代理與保證負債  
 0 應付保管品  
 543 應付保證品

543  
 0  
 543

新北市立竹圍高級中學  
 新北市地方教育發展基金

**資本資產明細表**

中華民國115年度

單位：新臺幣千元

項 目	取得成本 (期初餘額)	以前年度 累計折舊/ 長期投資 評價	本 年 度 變 動				本年度累 計折舊/長 期投資評 價變動數	期末餘額	
			增 加		減 少				主要增減 原因說明
			金 額	類 型	金 額	類 型			
非理財目的之長期投資									
土地									
土地改良物	14,364	1,186					2,844	10,334	
房屋及建築	279,102	42,831					5,031	231,240	
機械及設備	49,482	40,531					4,546	4,405	
交通及運輸設備	6,372	4,717					365	1,290	
雜項設備	52,762	35,402	1,460	(1)			4,178	14,642	
購建中固定資產									
租賃資產									
租賃權益改良									
電腦軟體	360				164	(11)		196	
權利									
發展中之無形資產									
其他無形資產									
遞耗資產									
其他									
合計	402,442	124,667	1,460		164		16,964	262,107	

註：

